

Digitální záznamové zařízení AVC-760

Instalační manuál

Bezpečnostní upozornění

	VAROVÁNÍ Nebezpečí elektrického šoku	
<p>VAROVÁNÍ: Nevystavujte toto zařízení dešti a vlhku, mohlo by dojít k elektrickému šoku. Zařízení používejte pouze s napájecím kabelem, označeným na nálepce. V opačném případě by mohlo dojít ke zranění nebo smrti elektrickým šokem a k porušení podmínek záruky.</p>		

Blesk uvnitř trojúhelníku je symbol, upozorňující uživatele na přítomnost neizolovaného, nebezpečného elektrického napětí v krytu výrobku, které může způsobit elektrický šok.



Vykřičník uvnitř trojúhelníku je symbol, upozorňující uživatele na přítomnost důležitých provozních nebo servisních instrukcí v dokumentech, dodaných k výrobku.



CE

Nevhodné používání by mohlo způsobit trvalé poškození.

- Tento napájecí adaptér používejte pouze pro tento přístroj. U jiných zařízení ho nepoužívejte, protože by mohl způsobit jejich poškození.
- Manipulaci se zařízením provádějte velmi obezřetně a zlehka.
- Nevystavujte zařízení přímému slunečnímu záření.
- Nepoužívejte zařízení blízko vody, nebo přímo v kontaktu s vodou.
- Vyvarujte se rozlívání jakýchkoli tekutin nad částmi zařízení.
- Vypněte zařízení před odpojením od el. energie.
- Nezakrývejte ventilační otvory na horní a spodní straně zařízení.
- Nepřepínejte stav ZAPNUTO / VYPNUTO v intervalu kratším, než jsou 3 sekundy.
- Nepokoušejte se sami zařízení opravovat.
- Instalaci svěřte kvalifikovanému odborníkovi.
- Nesnažte se získat data z pevného disku pomocí počítače.

1. Informace o zařízení

1.1. Popis zařízení

Digitální videorekordér s kompresním formátem MPEG-4 umožňuje uložení velkého množství dat záznamu prostřednictvím HDD.

Dále umožňuje prohlížení záznamu buď přímé, na monitoru připojeném k videorekordéru, nebo na Vašem PC pomocí nainstalovaného prohlížeče, který je dodáván spolu se zařízením.

1.2. Základní specifikace funkcí zařízení

MPEG4 DVR Technology

Kompresní formát, poskytující vysokou kvalitu reálného i zaznamenaného obrazu.

Multiplexní činnost zařízení

Zařízení umožňuje provádět současně několik operací současně (prohlížení v reálném čase, nahrávání, přehrávání záznamu).

Vzdálené ovládání videorekordéru

Umožňuje individuální sledování jednotlivých obrazů bez nutnosti změny nastavení main monitoru.

Možnost volného rozšíření a aktualizace funkcí

Prodloužená doba nahrávání

500GB 18 dní (při 4 kamerách CIF Normal quality, 30IPS)

Vzdálený přístup k zařízení

Umožňuje vzdálený přístup až pěti uživatelům

Nahrávání při pohybu

Umožňuje nastavení pole citlivosti v obraze a automatické nahrávání při pohybu (trvalé, nebo časově omezené).

Skryté nahrávání

Podpora A/V

1 audio vstupy, 1 audio výstup

VGA výstup pro monitor

1.3. Technická specifikace

Video systém	NTSC / PAL (přepínatelné)	
Video vstup Kompozitní videosignál 1 Vp-p 75Ohm BNC	4 kanály	
Video Loop výstup Kompozitní videosignál 1 Vp-p 75Ohm BNC	4 kanály	
Video výstup	Main monitor : kompozitní video signál 1Vp-p 75 Ohm BNC Call monitor: kompozitní video signál 1Vp-p 75 Ohm BNC	
Maximální nahrávací poměr Frame	720x480 pixel, 60 IPS (NTSC) 720x576 pixel, 50 IPS (PAL)	
Maximální nahrávací poměr CIF	352x240 pixel, 120IPS (NTSC) 352x288 pixel, 100IPS (PAL)	
Nahrávací rychlost Frame	30,15,7,3 IPS (NTSC) 25,12,6,3IPS(PAL)	
Nahrávací rychlost CIF	120,60,30,15 IPS (NTSC) 100,50,25,12 IPS (PAL)	
Několika jazyčné menu	ANO	
Nastavitelná kvalita obrazu	Best, High, Normal, Basic	
HDD rychlé mazání	500GB / 2vteřiny	
Způsoby nahrávání	Manuální, časové, při pohybu, při alarmu, spuštěno vzdáleně	
Obnovovací rychlost	240 IPS pro NTSC 200 IPS pro PAI	480 IPS pro NTSC 400 IPS pro PAL
Vzdálený přístup	Ano	
Audio I/O	1 audio vstup, 1 audio výstup (mono)	
R.E.T.R.	Ano	
Detekce pohybu	Sít' 16x12 polí pro 1 kanál	
Detekce pohybu- citlivost	4 volitelné úrovně pro nastavení citlivosti detekce pohybu	
Pre-alarm nahrávání	Ano (8 MB)	
Web kompresní formát	JPEG	
Síťové připojení	Ano	
Ethernet	10/100 Base-T umožňuje sledování pomocí ethernetu	
PTZ control	Podporuje formát PELCO-D	
Čas přepínání obrazů kamer	2, 4, 8, 16 vteřin (programově nastavitelné)	
Alarm I/O	4 vstupy, 1 výstup	
Zoom	2x digitální Zoom	
Zámek klávesnice	Ano	
Detekce ztráty obrazu	Ano	
Popis kamery	6 znaků	
Nastavení obrazu	Jas / barva / kontrast / odstín	
Zobrazení data	YY/MM/DD, DD/MM/YY, MM/DD/YY, vypnuto	
Denní zálohování	Ano	
Napájecí napětí	DC 19V	
Pracovní teplota	10°C - 40°C	
Rozměry zařízení	375mm x 61mm x 281mm	
Obnova činnosti systému	Systém automaticky obnoví činnost po výpadku el. energie	

1.4. Obsah balení

- Digitální videorekordér	1 kus
- Adaptér s napájecí šňůrou	1 kus
- HDD napájení a datová sběrnice	1 kus
- Montážní šrouby	1 kus
- manuál	1 kus
- CD s volným softwarem	1 kus

2. Přední a zadní panel

2.1. Přední panel

1. LED Indikace

V rozsvíceném stavu LED signalizují:

POWER	DVR je v zapnutém stavu
STANDBY	DVR je v pohotovostním režimu
HDD	HDD načítá data, nebo nahrává
HDD Full	HDD je plný
ALARM	Alarm je aktivován
TIMER	Časové nahrávání je aktivováno
PLAY	DVR přehrává záznam
REC	DVR nahrává

2. USB

Pro rychlé zálohování, nebo upgrade firmware/OSD můžete použít USB port.

3. MENU

Stiskněte tlačítko MENU pro vstup do menu

4. ENTER/SET

Stiskněte tlačítko ENTER pro potvrzení nastavení.

Stiskněte SET pro přepnutí zobrazovaného kanálu na monitoru.

5. SLOW

Pro zpomalení přehrávaného záznamu stiskněte tlačítko SLOW

6. ZOOM

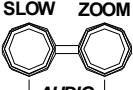
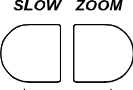
Stiskněte tlačítko Zoom pro zvětšení přehrávaného obrazu

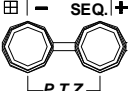
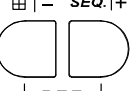
7. /

8 CH: stiskněte  pro zobrazení 4 kanálů na monitoru

8. SEQ / +

Stiskněte tlačítko SEQ pro aktivaci funkce call monitor, opakovaným stiskem tuto funkci opustíte.

9.  nebo  (Audio)
Tlačítka stiskněte současně pro výběr živého zvuku nebo zvuku ze záznamu.

10.  nebo  (PTZ)
Tlačítka stiskněte současně pro vstup/výstup funkce PTZ
ZOOM in: Stiskněte + , ZOOM out: Stiskněte –
Pohyb v obraze se provádí pomocí šipek: dolů, nahoru, doprava, doleva

11. 1 – 4

Stiskněte tlačítko pro výběr zobrazovaného kanálu na monitoru

12. SEARCH

Stiskněte pro vstup do menu výběru

13. REC

Stiskněte tlačítko pro manuální zapnutí nahrávání.

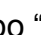

14.

Stiskněte pro přehrávání videozáznamu.

15. PAUSE/UP, REW/LEFT, FF/RIGHT, STOP/DOWN

Tlačítka pro ovládání přehrávání nahraného videa

“” nebo “” – tlačítko pauza/stop

“” nebo “” - tlačítka pro rychlý posuv záznamu vpřed/vzad

16. POWER

Stiskněte tlačítko pro přechod zařízení z pohotovostního zapnutého stavu.

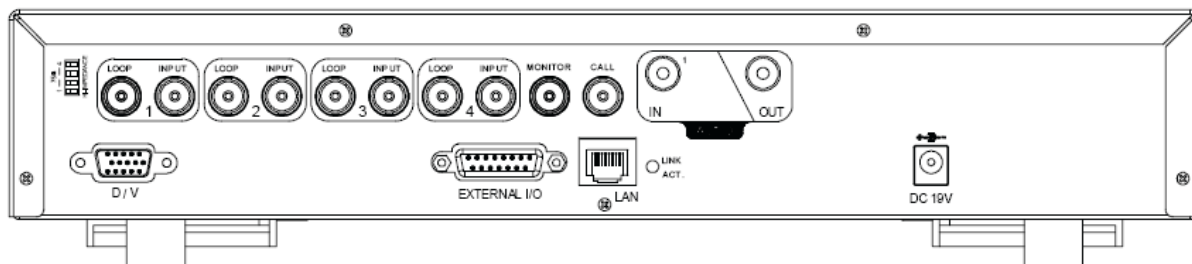
17. REC + ENTER

Tlačítka stiskněte současně pro zamknutí kláves, přihlášení jiného uživatele.

18. POWER + nebo

Stiskněte současně pro přepnutí normy NTSC / PAL

2.2. Zadní panel



1. 75Ohm / HI-IMPEDANCE

Pokud používáte smyčkovací výstupy (LOOP), přepněte přepínač do polohy HI-IMPEDANCE, jinak ponechejte 75Ohm

2. LOOP / INPUT (pro kanály 1 – 4)

LOOP: Video výstupní konektor

INPUT: Připojení video vstupů(kamer)

3. MONITOR

Připojení hlavního monitoru

4. CALL

Připojení monitoru pro zobrazení přepínaných výstupů

V případě alarmu bude call výstup zobrazovat vstup v alarmu.

5. Audio IN

Vstup pro audiosignál, budou nahrávány při nahrávání signálu z kamer

6. Audio OUT (1audio výstup)

Připojení monitoru, nebo reproduktoru.

7. EXTERNAL I/O

Připojení externího zařízení ke konektoru 25PIN DSUB (schéma zapojení - viz. příloha)

8. LINK ACT.

Připojení k síti (internetu)

3. Připojení a nastavení

3.1. Instalace HDD

HDD musí být instalovány vždy před zapojením DVR k napájecímu adaptéru.

Dále instalace HDD – viz příloha 1

Povolte šrouby krytu DVR a kryt sundejte

Vyndejte šrouby HDD držáku

Vložte HDD do HDD držáku

Přišroubujte HDD k jeho držáku

K HDD připojte napájecí a sběrnicový kabel

Vraťte kryt DVR zpět a přišroubujte jej



3.2. Připojení kamer a dalších zařízení

Kamery musí být připojeny a napájeny ještě před zapojením DVR. Připojení k DVR proveďte podle popisu zadního panelu. Připojení I/O portu proveďte dle popisu na str. XXX.

3.2.1. Připojení kamery s kompozitním signálem 1Vpp

1. Připojte napájení kamery

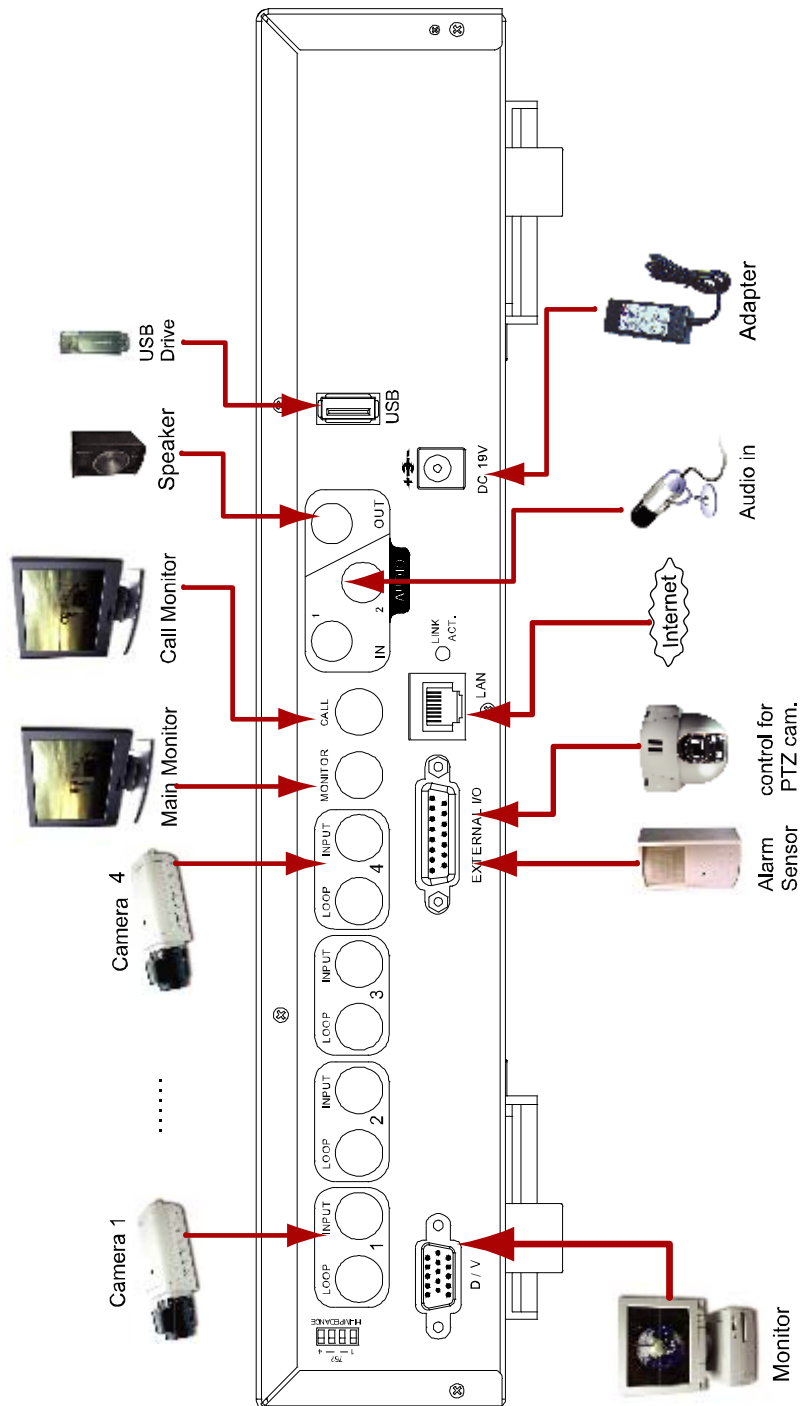
2. Pomocí koaxiálního kabelu a BNC konektorů připojte signál z kamery do signálového vstupu DVR

3.3. Připojení napájení

DVR může být napájeno pouze originálním napájecím zdrojem s přiloženým originálním kabelem. Při připojení napájení se rozsvítí indikační LED červeně, stiskněte tlačítko POWER a POWER indikační LED se rozsvítí zeleně. Po zapnutí vyčkejte cca 45 vteřin na plné zapnutí systému.

3.4. Schéma zapojení systému

Všechny funkce DVR je možné vyzkoušet až po ukončení zapojení systému.



4. Základní ovládání DVR

4.1. Nahrávání

Zařízení umožňuje nahrávání v těchto režimech:



- manuální nahrávání
- nahrávání při události
- časové nahrávání

Data uložená na HDD se neztratí ani při odpojení DVR od napájení, po zapnutí se DVR vrátí zpět do naposledy používaného režimu.

manuální nahrávání

Nahrávání je inicializováno ručně, stisknutím tlačítka REC na předním panelu. Tento režim je indikován symbolem “●” na obrazovce.

Nahrávání aktivované událostí (externím alarmem)

Nahrávání je aktivováno pohybem v obraze, nebo externím alarmem. Tento režim je indikován symbolem  nebo  na obrazovce.

Nahrávání aktivované v nastaveném čase

Nastavení časových oken pro určení časového nahrávání můžete provést v konfiguračním menu.

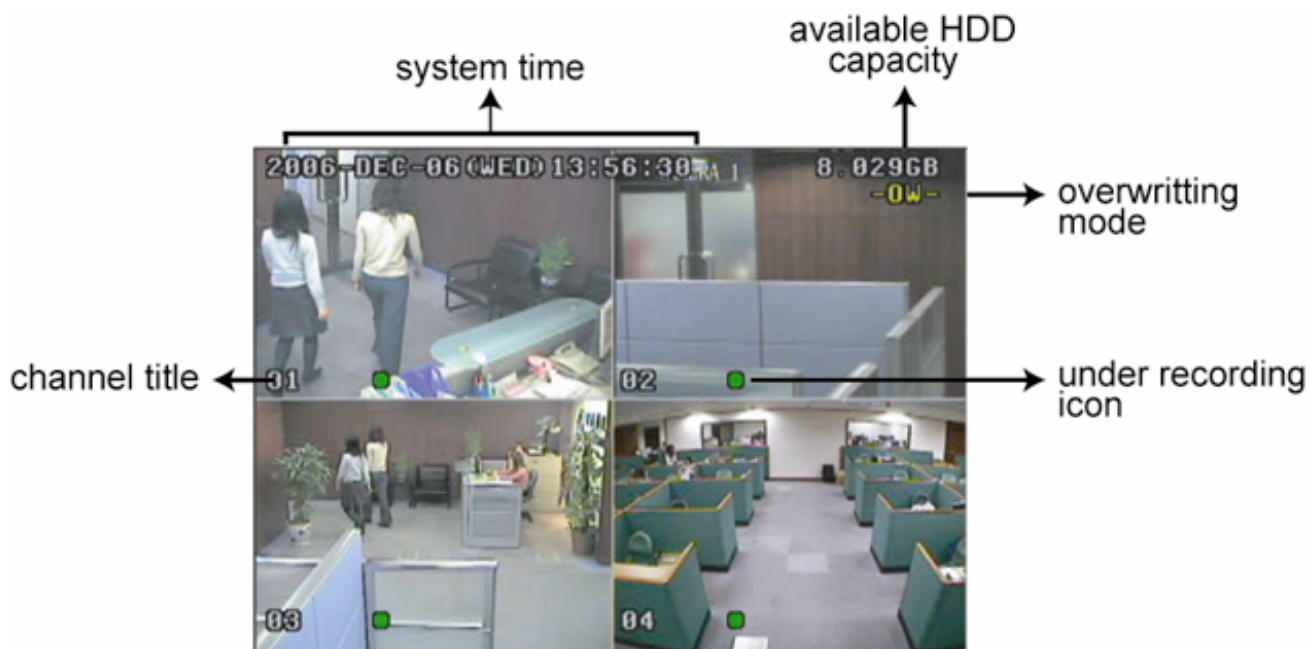
Tento režim je indikován symbolem “TIMER RECORD” na obrazovce.

Pokud je aktivováno nahrávání, neměňte systémové datum a čas DVR. Nahrávaná data by nebylo možné uložit do seznamu nahrávek a vyhledávat jej pomocí funkce časového vyhledávání.

Overwrite mode

Pokud je aktivována tato funkce, na obrazovce budou zobrazovány údaje o stavu systému.

- informace o nahrávání
- stav HDD
- systémový čas
- popis kamer



4.2. Přehrávání

Stiskem PLAY se přehraje poslední pořízené video.

1. Rychlé přehrávání dopředu (FF) a dozadu (REW)
 - Stiskem ►► zrychlíte záznam 4x, dalším stiskem 8x, ... až do maxima 32x
 - Stiskem ◄◄ pustíte záznam zpět 4x, dalším stiskem 8x, ... až do maxima 32x
 - Typ záznamu (snímek, pulsnímek, CIF) je ukázán na obrazovce

2. Pauza / Krokování
 - Stiskem klávesy ■■ zastavíte obraz – PAUSE mód. V tomto módu:
 - stiskem ►► krokujete dopředu
 - stiskem ◄◄ krokujete zpět

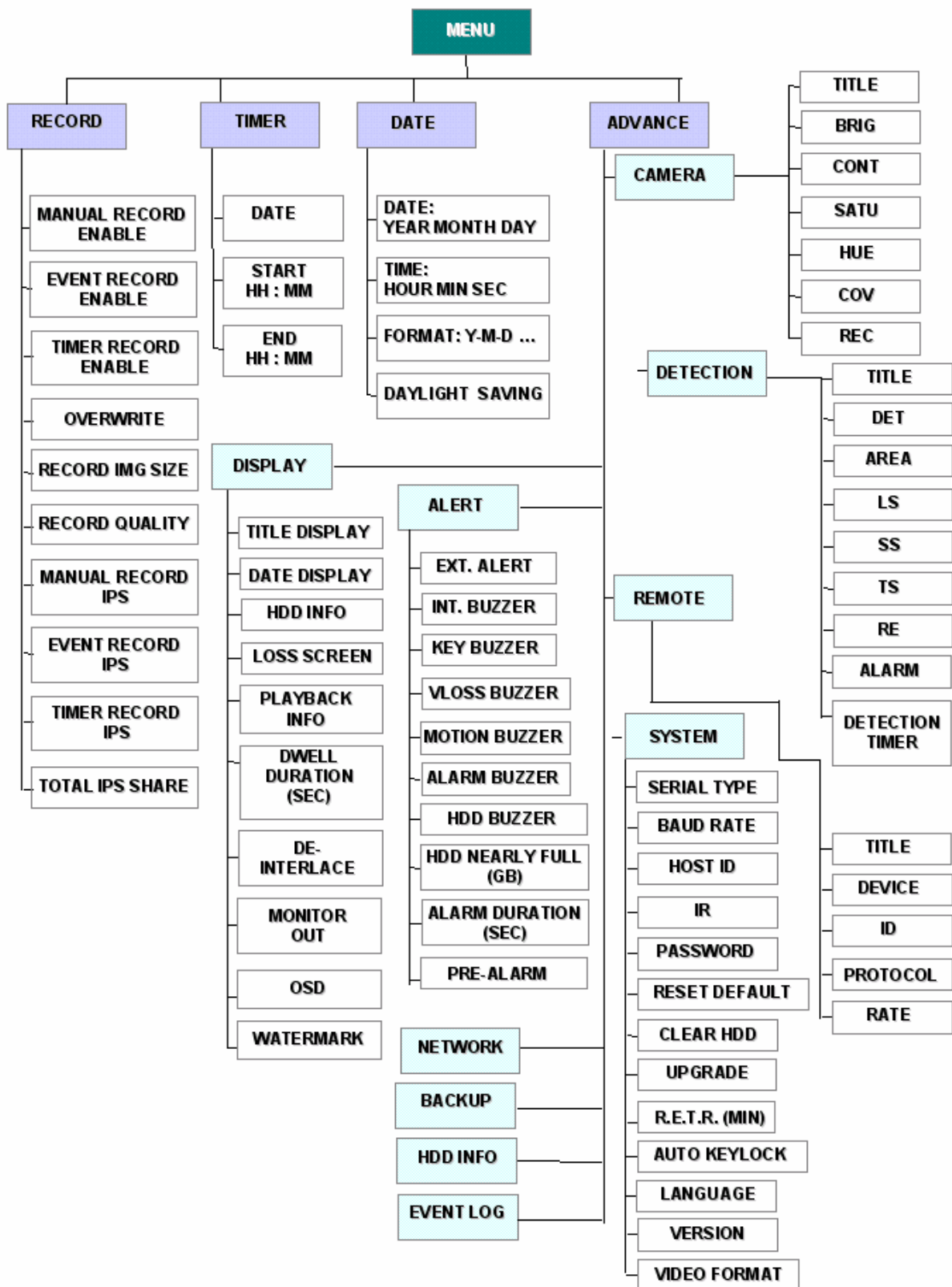
3. Stop – stiskem ■ zastavíte přehrávání a DVR se přepne do monitorovacího módu.

4. Přepínání kanálů
 - Zobrazení: Tlačítkem MODE přepínáte mód zobrazení
 - Zvětšení kamer na celou obrazovku: Tlačítky + a – zvětšíte obraz kamery na celou obrazovku a přepínáte jednotlivé kanály
 - Změna pozice zobrazení kamery.
 - Tlačítky ◄► ▼▲ zvolte kanál, který chcete změnit.
 - Tlačítky + a – zvolte kanál, který chcete na daném místě zobrazit a potvrďte ENTER.

5. Pomalé přehrávání
 - Stiskem SHIFT+SLOW se přehrávání zpomalí na 1/4 běžné rychlosti, dalším stiskem na 1/8, dalším na 1/16 a dalším na 1/32.

Pozn.: Pokud je zvoleno nahrávání FIELD (pulsnímky), je při přehrávání běžné lehké chvění v obraze.

5. Struktura menu



6. Funkce menu

Většinu konfiguračních voleb lze nastavit pomocí menu. V menu lze použít následující klávesy :

Tlačítko	Funkce
UP,DOWN,LEFT,RIGHT	Pohyb kursoru
UP,DOWN	Změna hodnoty (v pravé části)
ENTER	Vstup do prog. sekce, výběr
MENU	Vstup do menu/potvrzení změny/výstup z menu

Příklad : je třeba změnit hodnotu volby KVALITA v menu NAHRÁVAT

MENU	NAHRÁVAT
RYCHLÉ HLEDÁNÍ	VELIKOST OBRÁZKU CIF
NAHRÁVAT	KVALITA NEJLEPŠÍ
TIMER	ZAP.MANUAL.NAHR. ZAP.
DATUM	ZAP.NAHR.UDAL. ZAP.
ROZŠÍŘ.	ZAP.NAHR.ČASOV. ZAP.
	MANUAL RECORD IPS 100
	IPS NAHR.UDAL. 100
	IPS NAHR.ČASOV. 100
	NAHR. PŘED BUDÍKEM ZAP.

1. Stiskněte klávesu MENU
2. Zobrazí se dialog pro zadání hesla (standardně 0000)
3. Klávesami UP/DOWN měníte hodnotu na pozici kursoru, klávesou ENTER se přesunete na následující znak
4. Po zadání hesla se zobrazí hlavní menu
5. Stiskněte klávesu DOWN (kursor se přesune na položku NAHRÁVAT)
6. Stiskněte tlačítko ENTER (zobrazí se menu NAHRÁVAT)
7. Stiskem tlačítka DOWN se přesunete na položku KVALITA
8. Stiskem klávesy RIGHT se kursor přesune na pravou stranu
9. Tlačítka UP/DOWN se mění hodnota volby KVALITA
10. Stiskem tlačítka LEFT se přesunete zpět na levou stranu
11. Opakovaným stiskem tlačítka MENU opustíte menu.

6.1. Rychlé hledání

Sekce pro rychlé vyhledání záznamu dle času

MENU
RYCHLÉ HLEDÁNÍ
NAHRÁVAT
TIMER
DATUM
ROZŠÍŘ.

ČASOVÉ HLEDÁNÍ
HLEDAT DATUM 11/06/2008 14:22:05
HLEDÁNÍ HDD ALL HDD
SPUST.

6.1.1. HLEDAT DATUM

Datum a čas počátku záznamu

6.1.2. HLEDÁNÍ HDD

Výběr disků, které mají být prohledány

6.1.3. SPUST.

Spuštění vyhledávání záznamů.

6.2. Nahrávání

V tomto menu můžete nastavit parametry nahrávání. Stiskněte tlačítko MENU a vstupte do hlavního nabídky menu. Továrně nastavené heslo je **0000**.

Nastavené heslo můžete později změnit.

Postavte kurzor na položku RECORD a stiskněte ENTER. Na obrazovce se zobrazí nabídka tohoto menu.

MENU
RYCHLÉ HLEDÁNÍ
NAHRÁVAT
TIMER
DATUM
ROZŠÍŘ.

NAHRÁVAT	
VELIKOST OBRÁZKU	CIF
KVALITA	NEJLEPŠÍ
ZAP.MANUAL.NAHR.	ZAP.
ZAP.NAHR.UDAL.	ZAP.
ZAP.NAHR.ČASOV.	ZAP.
MANUAL RECORD IPS	100
IPS NAHR.UDAL.	100
IPS NAHR.ČASOV.	100
NAHR. PŘED BUDÍKEM	ZAP.

6.2.1. VELIKOST OBRÁZKU

CIF = rozlišení 352x288, ZÁBĚR = plné rozlišení PAL

6.2.2. KVALITA

Kvalita záznamu. Při nastavení si prosím uvědomte, že čím vyšší kvalita záznamu, tím nižší komprese. Nastavit lze hodnoty ZAKLADNI (nejvyšší komprese, nejnižší kvalita), NORMÁLNÍ, VYSOKÁ a NEJVYŠŠÍ (nejvyšší kvalita, nejnižší komprese).

6.2.3. ZAP. MANUAL.NAHR.

Start (ZAP)/stop (VYP) manuálního záznamu.

6.2.4. ZAP.NAHR.UDAL.

Povolení (ZAP)/zakázání (VYP) záznamu dle událostí.

6.2.5. ZAP.NAHR.ČASOV.

Povolení (ZAP)/zakázání (VYP) záznamu dle časovače.

6.2.6. MANUAL RECORD IPS

Nastavte snímkovou frekvenci manuálního záznamu.

NTSC		PAL	
FRAME	30,15,7,3	FRAME	25,12,6,3
CIF	120,60,30,15	CIF	100,50,25,12

6.2.7. IPS NAHR.UDAL.

Nastavte snímkovou frekvenci záznamů dle událostí.

NTSC		PAL	
FRAME	30,15,7,3	FRAME	25,12,6,3
CIF	120,60,30,15	CIF	100,50,25,12

6.2.8. IPS NAHR.ČASOV.

Nastavte snímkovou frekvenci záznamů dle časovače.

NTSC		PAL	
FRAME	30,15,7,3	FRAME	25,12,6,3
CIF	120,60,30,15	CIF	100,50,25,12

6.2.9. NAHR. PŘED BUDÍKEM

Povolení před-poplachů, tzn. povolení ukládání záznamů, které vznikly před aktivační událostí.

6.3. Časovač

V tomto menu můžete nastavit časová časové okno pro nahrávání dle plánovače a časové okno, kdy bude aktivní detektor pohybu.

MENU
RYCHLÉ HLEDÁNÍ
NAHRÁVAT
TIMER
DATUM
ROZŠÍŘ.

TIMER	
ČASOVAČ NAHR.	ZAP
ČASOVAČ. ZAZN.	ZAP

6.3.1. ČASOVAČ NAHR.

Nastavení plánovače kontinuálních záznamů (záznam bude probíhat nepřetržitě od počátku do konce zadaného časového intervalu). Plánovač pro zadání počátku a konce intervalu pro jednotlivé dny lze aktivovat stiskem klávesy ENTER.

6.3.2. ČASOVAČ ZAZN.

Nastavení plánovače detekce pohybu a poplachů (detektor pohybu bude vyhodnocovat pohyb jen v rámci zadaného intervalu). Plánovač pro zadání počátku a konce intervalu vyhodnocení detektoru pohybu pro jednotlivé dny lze aktivovat stiskem klávesy ENTER.

6.4. Systémové datum a čas

V tomto menu můžete nastavit systémové datum a čas DVR, dále pak automatickou přechod na letní/zimní čas.

MENU
RYCHLÉ HLEDÁNÍ
NAHRÁVAT
TIMER
DATUM
ROZŠÍŘ.

DATUM	
DATUM	2008 – AUG - 30 12 : 15 : 30
FORMÁT	D - M - Y
ÚSPORA BĚHEM DNE	ON

ÚSPORA BĚHEM DNE	
ČAS SPUŠTĚNÍ	1:PO
ČAS UKONČENÍ	D - M - Y
NASTAVIT	ZAP

6.4.1. DATUM

Nastavte aktuální datum a čas.

6.4.2. FORMÁT

Vyberte formát zobrazení :

Y – M – D, M – D – Y, D – M – Y

6.4.3. ÚSPORA BĚHEM DNE

Určete, zda se má provádět denní záloha a v jakém čase (ON/OFF). pokud zvolíte ON, stiskněte ENTER pro další nastavení.

7. Pokročilé programování – ADVANCE

V tomto menu můžete provést nastavení jednotlivých funkcí DVR.

MENU
RYCHLÉ HLEDÁNÍ
NAHRÁVAT
TIMER
DATUM
ROZŠÍŘ.

ROZŠÍŘ.
FOTOAPARÁT
ZAZN.
REMOTE
DISPLEJ
UPOZ.
SYSTÉM
SÍŤ
INFOR O HDD
EVENT SEARCH
ZÁZN. UDÁLOSTÍ

7.1. FOTOAPARÁT

Nastavení parametrů kamer:

ROZŠÍŘ.	CAMERA
FOTOAPARÁT	NÁZEV JAS KONT. NAS HLOUB. POKR. NAHR.
ZAZN.	CH1 110 120 128 128 VYP. ZAP.
REMOTE	CH2 110 120 128 128 VYP. ZAP.
DISPLEJ	CH3 110 120 128 128 VYP. ZAP.
UPOZ.	CH4 110 120 128 128 VYP. ZAP.
SYSTÉM	
SÍŤ	
INFOR O HDD	
EVENT SEARCH	
ZÁZN. UDÁLOSTÍ	

7.1.2. NÁZEV

Nastavení nebo změna popisu kamer. Z výroby je nastaveno číslo kamerového vstupu, nový popis může mít max. 6 znaků.

7.1.3. JAS/KONT./NAS/HLOUB.

Nastavení parametrů obrazu pro zobrazení (jas, kontrast, odstín, sytost)

7.1.4. POKR.

Nastavení nezobrazení kanálu při nahrávání (ZAP/VYP), skryje kameru na obrazovce, ale záznam bude probíhat. Pokud je funkce aktivována, COV bude zobrazováno na obrazovce.

7.1.5. NAHR.

Aktivace nahrávání pro vybraný kanál(ZAP/VYP). Při nahrávání bude v obrazu vybrané kamery zobrazen symbol “●”.

7.2. Záze.

V tomto podmenu můžete nastavit vlastnosti detekce pohybu pro jednotlivé kamery.

ROZŠÍŘ.
FOTOAPARÁT
ZAZN.
REMOTE
DISPLEJ
UPOZ.
SYSTÉM
SÍŤ
INFOR O HDD
EVENT SEARCH
ZÁZN. UDÁLOSTÍ

ZAZN.							
NÁZEV	ZAZN.	OBL.	LS	SS	TS	RE	BUDÍK
CH1	VYP.	NAST.	07	03	02	10	VYP.
CH2	VYP.	NAST.	07	03	02	10	VYP.
CH3	VYP.	NAST.	07	03	02	10	VYP.
CH4	VYP.	NAST.	07	03	02	10	VYP.

7.2.1. NÁZEV

Zobrazení popisu jednotlivých vstupů.

7.2.2. ZAZN.

Povolení (ZAP.)/zakázání (VYP.) detektoru pohybu pro danou kameru.

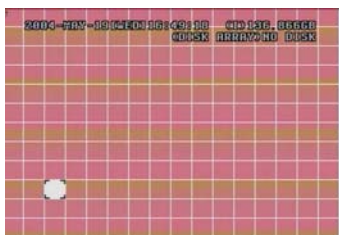
7.2.3. OBL.

Nastavení oblasti detekce pohybu. Stiskněte ENTER pro nastavení detekce aktivity.

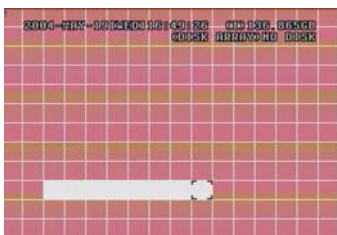
- Ružové políčka označují oblast, kde nebude detekován pohyb. Průhledné políčka označují oblast, kde bude detekován pohyb.

Tlačítkem ENTER začnete nastavovat masku. Tlačítka ◀ a ▶ zadáte šířku,

▼ a ▲ výšku masky. Potvrdíte opět ENTER. Tlačítkem “-“ zamaskujete celou oblast, tlačítkem “+” celou oblast odmaskujete.



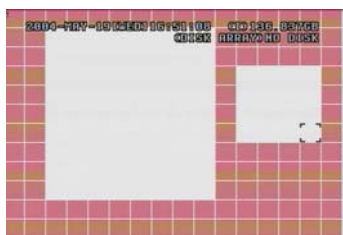
Stiskněte “ENTER” na označení začátku oblasti



Stiskněte ◀ nebo ▶ na výběr šířky oblasti



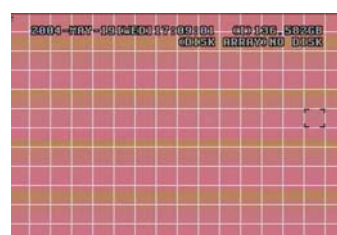
Press ▲ nebo ▼ na výběr výšky oblasti. Znovu stiskněte “ENTER” na potvrzení.



Násobná detekční oblast



Stiskněte “-” pro zapnutí celé oblasti pod detekci.



Stiskněte “+” na vypnutí celé oblasti (bez detekce)

7.2.4. LS

Stupeň porovnávání dvou snímků. Čím menší číslo, tím větší citlivost detekce. Nastavit lze hodnotu od 0 do 15.

7.2.5. SS

Nastavení vzhledem k velikosti objektů na obrazovce (počet detekčních políček). Pokud je hodnota 3, pak po změně 3 políček bude spuštěn alarm. Hodnota SS musí být menší než počet políček zadaných pro detekci. Čím menší číslo, tím větší citlivost detekce. Nastavit lze hodnotu od 0 do 15.

7.2.6. TS

Nastavení vzhledem k délce pohybu. Čím menší číslo, tím větší citlivost detekce. Nastavit lze hodnotu od 0 do 15.

7.2.7. RE

Hodnota pro porovnávání snímků. Např. hodnota 10 znamená, že se bude najednou porovnávat 10 po sobě jdoucích snímků podle hodnot LS, SS a TS. Čím větší číslo, tím větší citlivost detekce.

7.2.8. BUDÍK

Nastavte typ aktivace poplachového vstupu. N.C. = pro aktivaci záznamu je nutné vstup rozpojit, N.O. = pro aktivaci je vstup nutné propojit s GND, VYP. = vstup nebude aktivovat záznam (výchozí nastavení).

7.3.REMOTE

V této sekci lze nastavit způsob PTZ ovládání pro jednotlivé kamery.

ROZŠÍŘ.	REMOTE				
FOTOAPARÁT	NÁZEV	DEVICE	ID	PROTOCOL	RATE
ZAZN.	01	CAMERA	000	NORMAL	02400
REMOTE	02	PTZ	003	P-D	02400
DISPLEJ	03	CAMERA	000	NORMAL	02400
UPOZ.	04	CAMERA	000	NORMAL	02400
SYSTÉM					
SÍŤ					
INFOR O HDD					
EVENT SEARCH					
ZÁZN. UDÁLOSTÍ					

7.3.1. NÁZEV

Označení vstupu

7.3.2. DEVICE

Zvolte typ kamery připojené ke kamerovému vstupu (CAMERA = kamera bez PTZ ovládání / PTZ = kamera s PTZ ovládáním).

7.3.3. ID

Nastavte ID (adresa na RS-485 sběrnici), které používá odpovídající kamera. Neodpovídá-li zadaná hodnota nastavení kamery, nebude PTZ ovládání fungovat.

7.3.4. PROTOCOL

Vyberte typ protokolu pro danou kameru:
NORMAL / P-D (PELCO-D)

7.3.5. RATE

Nastavení přenosové rychlosti pro jednotlivé kanály 2400/4800/9600/19200/57600.

7.4. Displej

Nastavení zobrazení na monitoru.

ROZŠÍŘ.	DISPLAY
FOTOAPARÁT	ROZLOŽ. ZAP.
ZAZN.	SEK. DO DOSÁH ZOBR. NA CEL. OBR. 03
REMOTE	NÁZEV KANÁLU ZAP.
DISPLEJ	STAV UDÁLOSTÍ ZAP.
UPOZ.	DATE DISPLAY ZAP.
SYSTÉM	
SÍŤ	
INFOR O HDD	
EVENT SEARCH	
ZÁZN. UDÁLOSTÍ	

7.4.1. ROZLOŽ.

Aktivace zrušení prokládání obrazu.

7.4.2. SEK. DO DOSAH. NA CEL. OBR.

Doba zobrazení jedné kamery v sekvenčním režimu.

7.4.3. NÁZEV KANÁLU

Zobrazení (ZAP.) / skrytí (VYP.) názvu kanálu na obrazovce.

7.4.4. STAV UDÁLOSTI

Zobrazení /skrytí stavových ikon na obrazovce.

7.4.5. DATE DISPLAY

Zobrazení/skrytí data na obrazovce.

7.5. Upoz.

V tomto menu lze nastavit akustickou signalizaci různých událostí.

ROZŠÍŘ.	UPOZ.
FOTOAPARÁT	EXT.UPOZ. ZAP.
ZAZN.	INT.UPOZ. ZAP.
REMOTE	BZUČ.TL. ZAP.
DISPLEJ	BZUČ. ZTRÁTY V. ZAP.
UPOZ.	BZUČ. POHYBU ZAP.
SYSTÉM	BZUČ. SIGN. ZAP.
SÍŤ	TRVÁNÍ SIGN. 05
INFOR O HDD	
EVENT SEARCH	
ZÁZN. UDÁLOSTÍ	

7.5.1. EXT. UPOZ.

Zvuková signalizace aktivace externího alarmu.

7.5.2. INT. UPOZ.

Zvuková signalizace všech interních událostí DVR (např. stisk tlačítka, ztráta videosignálu, detekce pohybu, ...).

7.5.3. BZUČ.TL.

Zvuková signalizace při stisknutí některého tlačítka na DVR.

7.5.4. BZUČ.ZTRÁTY V.

Zvuková signalizace při ztrátě videosignálu.

7.5.5. BZUČ.POHYBU

Zvuková signalizace při aktivaci nahrávání při pohybu v obraze.

7.5.6. ALARM BUZZER

Zvuková signalizace při aktivaci interního alarmu (ON / OFF).

7.5.7. TRVANI SIGN.

Nastavení doby trvání alarmu.

7.6. SYSTÉM

V tomto menu můžete změnit, nebo nastavit některá systémová nastavení.

ROZŠÍŘ.	INFO O SYS	
FOTOAPARÁT	TYP SER.	RS-485
ZAZN.	RYCHL. PŘENOSU	02400
REMOTE	ID HOST.	0
DISPLEJ	HESLO	XXXX
UPOZ.	VYNUL. PŘEDN.	VYNUL.
SYSTÉM	VYMAZAT HDD	HDD-MASTER-1
SÍŤ	AKTUAL.	SPUST.
INFOR O HDD	SEK. DO AUT.UZAM.KL.	30
EVENT SEARCH	JAZYK	NEVER
ZÁZN. UDÁLOSTÍ	FORMÁT VIDEO	ENGLISH
	VERZE	1088-10-K2-04-AA-11

7.6.1. TYP SER.

Nastavení typu sériové linky, tovární hodnota je RS485.

7.6.2. RYCHL.PŘENOSU

Nastavení přenosové rychlosti sériové linky. Nastavit lze hodnoty 2400/4800/9600/19200/57600/115200 Bd.

7.6.3. HOST ID

Nastavení ID (adresy) DVR zařízení na sběrnici RS-485.

7.6.4. VYNUL.PŘEDN.

Reset konfigurace zařízení na tovární hodnoty.

7.6.5. VYMAZAT HDD

Výmaz všech dat na zvoleném disku.

7.6.6. AKTUAL.

Aktualizace firmware z USB.

7.6.7. SEK. DO AUT.UZAM.KL.

Doba bez manipulace s DVR, po jejímž uplynutí bude DVR zamčeno, pro opětovné použití je třeba zadat heslo.

7.6.8. JAZYK

Výběr jazyka.

7.6.9. SEK. DO AUT.UZAM.KL.

Době bez manipulace s DVR, po jejímž uplynutí bude DVR zamčeno, pro opětovné použití je třeba zadat heslo.

7.7. Síť

Menu pro nastavení parametrů pro síťové připojení.

ROZŠÍŘ.	SÍŤ
FOTOAPARÁT	TYP SÍŤE <u>STATIC</u>
ZAZN.	IP 192.168.001.011
REMOTE	BRÁNA 192.168.001.001
DISPLEJ	MASKA SÍŤE 192.168.001.001
UPOZ.	ZÁKL. DNS
SYSTEM	SEKUND. DNS
SÍŤ	PORT 00080
INFOR O HDD	
EVENT SEARCH	
ZÁZN. UDÁLOSTÍ	

7.7.1. TYP SÍŤE

Nastavuje typ síťové komunikace. Nastavit lze :

- **STATIC** – použití statické IP adresy, lze nastavit všechny parametry
- **DYNAMIC** – IP adresa je získávána dynamicky, nastavit lze jen port a adresy DNS.
- **PPPoE** – např. pro použití s ADSL modemem v režimu bridge. Pro správnou funkci musí být zadáno uživatelské jméno/heslo.

7.7.2. IP
IP adresa DVR

7.7.3. BRÁNA
IP adresa brány (routeru).

7.7.4. MASKA SÍŤE
IP adresa brány (routeru).

7.7.5. ZÁKL.DNS
IP adresa primárního DNS serveru

7.7.6. SEKUND.DNS
IP adresa sekundárního DNS serveru

7.7.7. PORT
TCP port, na kterém běží web/klient rozhraní.

7.8.HDD INFO

V tomto menu můžete zjistit informace o stavu připojených HDD.

ROZŠÍŘ.	HDD INFO			
FOTOAPARÁT	ČÍSLO HDD	VEL HDD	ČÍSLO HDD	VEL HDD
ZAZN.	MASTER-1	0.660	SLAVE-1	NO HDD
REMOTE				
DISPLEJ				
UPOZ.				
SYSTÉM				
SÍŤ				
INFOR O HDD				
EVENT SEARCH				
ZÁZN. UDÁLOSTÍ				

7.9. EVENT SEARCH

Umožňuje vyhledat událost (záznam) dle typu a času události.

ROZŠÍŘ.
FOTOAPARÁT
ZAZN.
REMOTE
DISPLEJ
UPOZ.
SYSTÉM
SÍŤ
INFOR O HDD
EVENT SEARCH
ZÁZN. UDÁLOSTÍ

EVENT SEARCH		
HLEDAT DATUM	11-05-2008	15:12:03
KANÁL	01	
EVENT	MOTION	
HLEDÁNÍ HDD	ALL HDD	
SPUST.		

7.9.1. HLEDAT DATUM

Zadejte datum a čas uložení vyhledávané události.

7.9.2. KANÁL

Vyberte požadovaný kanál.

7.9.3. EVENT

Vyberte typ události.

7.9.4. HLEDÁNÍ HDD

Disky, které budou použity pro hledání události.

7.10. ZÁZN. UDÁLOSTÍ

Menu pro hledání a prohlížení systémových událostí (typ události, čas a kanál) nebo smazání všech systémových událostí.

ROZŠÍŘ.
FOTOAPARÁT
ZAZN.
REMOTE
DISPLEJ
UPOZ.
SYSTÉM
SÍŤ
INFOR O HDD
EVENT SEARCH
ZÁZN. UDÁLOSTÍ

ZÁZN. UDÁLOSTÍ		
UDÁLOST	TIME	KOMENTÁŘ
ODEMKNUTÍ KLÁVES	10/05/2000 07:00:05	
ZAMKNUTI KLÁVES	10/05/2000 06:58:35	
DALŠÍ PŘEDCHOZÍ VYMAZAT		

8. Rozšířené ovládání

8.1. Zámek klávesnice

8.1.1. Zamknutí kláves

Současně stiskněte REC + ENTER, tlačítka na předním panelu DVR se zamknou.

8.1.2. Automatické zamknutí kláves

Programově nastavitelná funkce.

8.1.3. Odemknutí kláves

Zadejte kód pro odblokování kláves.

8.2. Přepínání NTSC / PAL

8.2.1. Přepnutí do NTSC (POWER + ⏪)

Stiskněte tlačítko POWER a vypněte DVR, stiskněte a držte “⏪” a současně stiskněte POWER. Zařízení se uvede do provozu s přepnutou NTSC normou.

8.2.2. Přepnutí do PAL (POWER + ⏩)

Stiskněte tlačítko POWER a vypněte DVR, stiskněte a držte “⏩” a současně stiskněte POWER. Zařízení se uvede do provozu s přepnutou PAL normou.

8.3. R.E.T.R. Setup

8.3.1. Setup Motion Detection Function

Před aktivací funkce R.E.T.R. nejprve nastavte pole detekce aktivity v obraze. (viz 6.4.2)

8.3.2. Aktivace R.E.T.R.

Stiskněte současně tlačítka Menu a – na předním panelu DVR. Tím bude aktivována funkce R.E.T.R. na 3/5/10 minutové zpoždění. Aktivace funkce bude signalizováno na obrazovce červeně svítícím R.E.T.R.

8.3.3. Deaktivace funkce R.E.T.R.

Stiskněte nějaká tlačítka (SHIFT a POWER) na předním panelu DVR. Tím bude funkce R.E.T.R. deaktivována.

9. Problémy a jejich řešení

Tabulka možných poruch a jejich řešení:

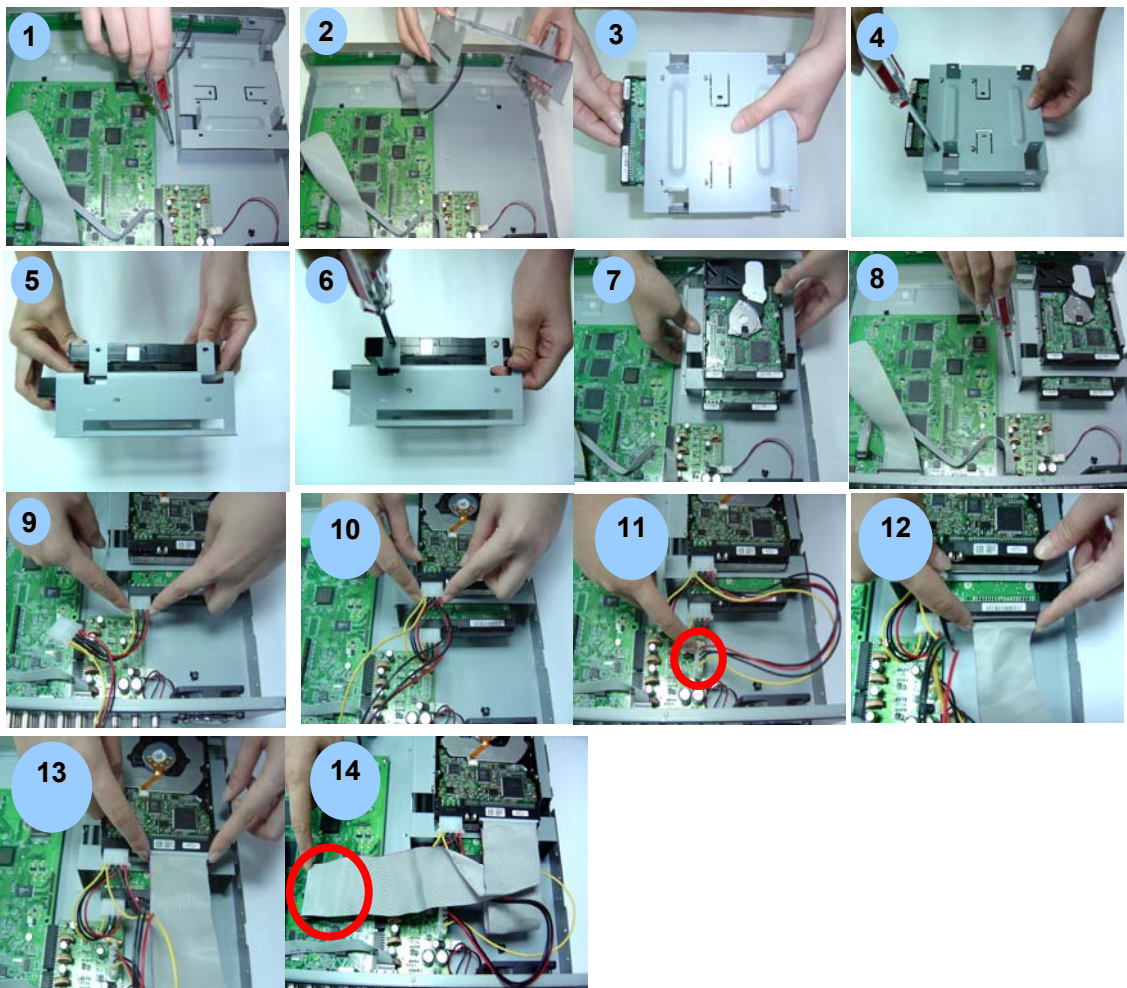
Problém	Možné řešení
Chybí napájení	- Zkontrolujte přípojovací šňury - Provéřte správnou funkčnost napájecího zdroje
DVR nereaguje na stisk tlačítek	Klávesy mohou být zamknuté, stiskni nějakou klávesu a enter , zadejte heslo
Nepracuje časové nahrávání	Provéřte, jestli je TIMER RECORD ENABLE v YES
Chybí živé video	- Kamera není napájena - Zkontrolujte nastavení objektivu kamery - Zkontrolujte propojovací kabely
DVR nenahrává	Zkontrolujte připojení HDD
DVR často restartuje	Zkontrolujte napájecí konektor a správnost připojení, nebo kompatibilitu HDD
HDD vykazuje chybu	-Zkontrolujte správnost připojení,nebo kompatibilitu HDD -Zkontrolujte nastavení HDD (Master, Slave)
Zařízení nedetekuje vloženou USB paměť	Zkontrolujte stav USB zařízení
Není možné prohlížet obraz DVR přes síť	- Proved'te Update programu Java - Proved'te Update firmware

10. Příloha 1 – Instalace HDD

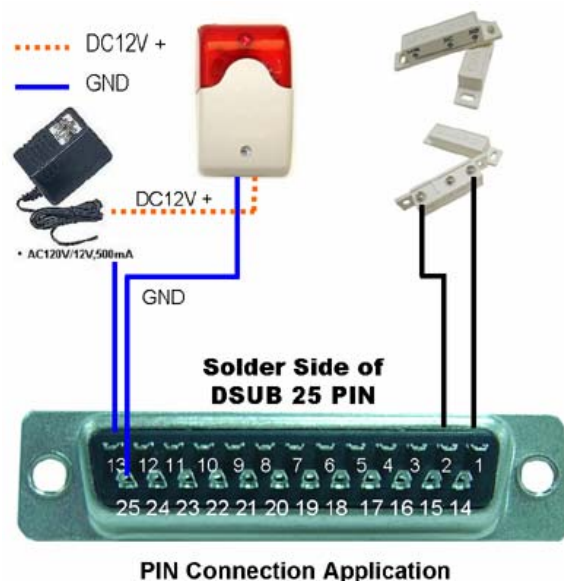
Postupujte pozorně podle následujících kroků.

Pozn.: Pokud instalujete dva, nebo tři HDD, musí být jeden Master nebo Single mód a další na Slave mód.

1. Odstraňte horní kryt DVR a držák disků
2. Připevněte HDD k držáku
3. Připojte k HDD napájecí konektor a IDE BUS
4. Přišroubujte držák s diskem do DVR a zakryjte DVR.



11. Příloha 2 – Popis sériového rozhraní



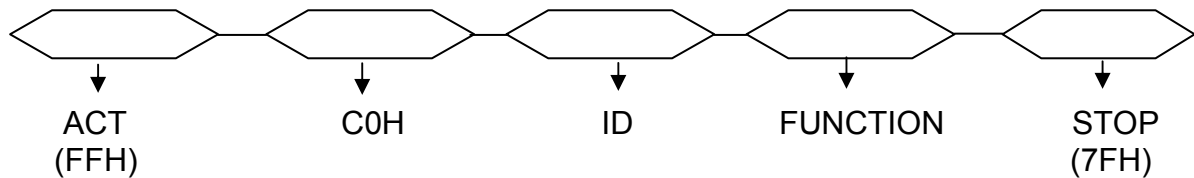
Alarm bude spuštěn při rozpojení magnetického kontaktu. Během této doby dojde k narušení kontaktů COM a NO, bude aktivována siréna.
 Aktivace alarmu: MENU → ROZŠÍŘ. → ZÁZN a nastavte BUDÍK do LOW.

PIN	FUNCTION	DESCRIPTION
1	GND	ZEM
2~9	ALARM INPUT	Při připojených alarmových vstupech (PIN 2-9) proti GND (PIN 1), DVR začne nahrávat a siréna houkat.
10	PIN OFF	
11	TXD232	Při použití rozhraní RS-232 je možné DVR ovládat vzdáleně z klávesnice PC.
12	RS485-A	Při použití rozhraní RS-485 je možné DVR ovládat vzdáleně z klávesnice PC.
13	EXTERNAL ALARM NO.	Spínací kontakt spínaný při alarmové události je omezen na max. připojení DC24V 1A
14	PIN OFF	
15~22	ALARM INPUT	Při připojených alarmových vstupech (PIN 15-22) proti GND (PIN 1), DVR začne nahrávat a siréna houkat.
23	RXD232	Při použití rozhraní RS-232 je možné DVR ovládat vzdáleně z klávesnice PC.
24	RS485-B	Při použití rozhraní RS-485 je možné DVR ovládat vzdáleně z klávesnice PC.
25	EXTERNAL ALARM COM	Spínací kontakt spínaný při alarmové události je omezen na max. připojení DC24V 1A

12. Příloha 3 – Protokol RS-232

Nahrazení DVR kláves PC klávesnicí.

Data: REMOTE PROTOCOL používá 8 bitová data, 1 start bit, 1 stop bit



FUNCTION	CODE	ASCII	FUNCTION	CODE	ASCII
KEY_MENU	0x4D	M	KEY_DWELL	0x65	e
KEY_ENTER	0x0D	ENTER	KEY_CH1	0x31	1
KEY_PLUS	0x6b	k	KEY_CH2	0x32	2
KEY_MINUS	0x6d	m	KEY_CH3	0x33	3
KEY_UP	0x55	U	KEY_CH4	0x34	4
KEY_DOWN	0x4E	N	KEY_CH5	0x35	5
KEY_LEFT	0x4C	L	KEY_CH6	0x36	6
KEY_RIGHT	0x52	R	KEY_CH7	0x37	7
KEY_POWER	0x57	W	KEY_CH8	0x38	8
KEY_REC	0x72	r	KEY_CH9	0x39	9
KEY_PLAY	0x50	P	KEY_CH10	0x41	A
KEY_SLOW	0x53	S	KEY_CH11	0x42	B
KEY_ZOOM	0x5A	z	KEY_CH12	0x43	C
KEY_KEY LOCK	0x4B	K	KEY_CH13	0x44	D
KEY_AUDIO	0x64	d	KEY_CH14	0x45	E
KEY_SEARCH	0x73	S	KEY_CH15	0x46	F
KEY_PTZ_MODE	0x70	p	KEY_CH16	0x47	G
KEY_PTZ_PRESET	0x71	q	KEY_EJECT_DVD	0x6a	j
KEY_PTZ_ZOOM_IN	0x69	i	KEY_IRIS_NEAR	0x67	g
KEY_PTZ_ZOOM_OUT	0x66	f	KEY_IRIS_FAR	0x68	h
KEY_MODE	0x6f	o	KEY_PTZ_LIGHT	0x6c	l
KEY_4 CUT	0x61	a	KEY_PTZ_WIPER	0x77	w
KEY_9 CUT	0x62	b			
KEY_16 CUT	0x63	c			
KEY_SET_CHANNEL	0x6e	n			

12.1. Příloha 4 – Tabulka délky záznamu v závislosti na nastavení DVR

- rozdílné nastavení kvality nahrávání
- rozdílné snímkování

12.2. 16CH Model DVR Recording Time

RECORD MODE	QUALITY	IPS	RECORD TIME FOR 500GB (HOUR)	RECORD DAY
FRAME	BEST	120	109	4.6
		60	192	8.0
		30	349	14.6
		15	565	23.5
	HIGH	120	138	5.8
		60	243	10.1
		30	442	18.4
		15	714	29.8
	NORMAL	120	182	7.6
		60	319	13.3
		30	581	24.2
		15	939	39.1
	BASIC	120	293	12.2
		60	516	21.5
		30	939	39.1
		15	1517	63.2

CIF	BEST	480	130	5.4
		240	229	9.5
		120	417	17.4
		60	673	28.0
	HIGH	480	184	7.6
		240	323	13.4
		120	587	24.5
		60	949	39.5
	NORMAL	480	242	10.1
		240	424	17.7
		120	773	32.2
		60	1249	52.0
	BASIC	480	335	13.9
		240	588	24.5
		120	1071	44.6
		60	1730	72.1

12.3. 8CH Model DVR Recording Time

RECORD MODE	QUALITY	IPS	RECORD TIME FOR 500GB (HOUR)	RECORD DAY
FRAME	BEST	60	218	9.2
		30	384	16.0
		15	698	29.2
		7	1130	47
	HIGH	60	276	11.6
		30	486	20.2
		15	884	36.8
		7	1428	59.6
	NORMAL	60	364	15.2
		30	638	26.6
		15	1162	48.2
		7	1878	78.2
	BASIC	60	586	24.4
		30	1032	43.0
		15	1878	78.2
		7	3034	126.4

CIF	BEST	240	260	10.8
		120	458	19.0
		60	834	34.8
		30	1346	56.0
	HIGH	240	368	15.2
		120	646	26.8
		60	1174	49.0
		30	1898	79.0
	NORMAL	240	484	20.2
		120	848	35.4
		60	1546	64.4
		30	2498	104.0
	BASIC	240	670	27.8
		120	1176	49.0
		60	2142	89.2
		30	3460	144.2

12.4. Příloha 5 – Kompatibilní HDD

Výrobce	Model	Kapacita	Rychlost
HITACHI	Deskstar 7K250, HDS722516VLAT20	160GB	7200 rpm
	HDS722516VLAT80	160GB	7200 rpm
	HDS722516DLAT80	160GB	7200 rpm
	Deskstar 7K250, HDS722525VLAT80	250GB	7200 rpm
	Deskstar 511DHT0021	500GB	7200 rpm
Maxtor	DiamondMax Plus 9, Model#6Y160L0	160GB	7200 rpm
	DiamondMax 10 6L160R0	160GB	7200 rpm
	DiamondMax 10 6L200R0	200GB	7200 rpm
	DiamondMax 10 6L200PO	200GB	7200 rpm
	MaxLine Plus □, Model#7Y250P0	250GB	7200 rpm
	DiamondMax 10 6L250R0-3	250GB	7200 rpm
	DiamondMax 10 HDMA6L300RO-3	300GB	7200 rpm
Seagate	Barracuda 7200.7 Plus, ST3160023A	160GB	7200 rpm
	Barracuda 7200.8 ST3200826A	200GB	7200 rpm
	Barracuda 7200.8 ST3250826A	250GB	7200 rpm
	Barracuda 7200.8 ST3300831A/P	300GB	7200 rpm
	Barracuda 7200.8 ST3400832A/P	400GB	7200 rpm
	7200.9 ST3200827A/P	200GB	7200 rpm
	7200.10 ST3250620A/P	250GB	7200 rpm
	7200.10 ST3320620A/P	320GB	7200 rpm
Western Digital	Caviar SE WD1600JB	160GB	7200 rpm
	Caviar WD2000BB-00DWA0	200GB	7200 rpm
	Caviar SE WD2500JB	250GB	7200 rpm